

System dynamicznych wiązań do drzew – instrukcja montażu

Gleistein

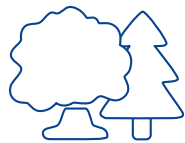
More than Ropes.

Dynamische Kronensicherung



Installationsanleitung
für **Gemini S**

1.



Wymagane narzędzia do instalacji: Szydło do zaplatania liny, ostry nóż lub nożyczki, taśma klejąca.

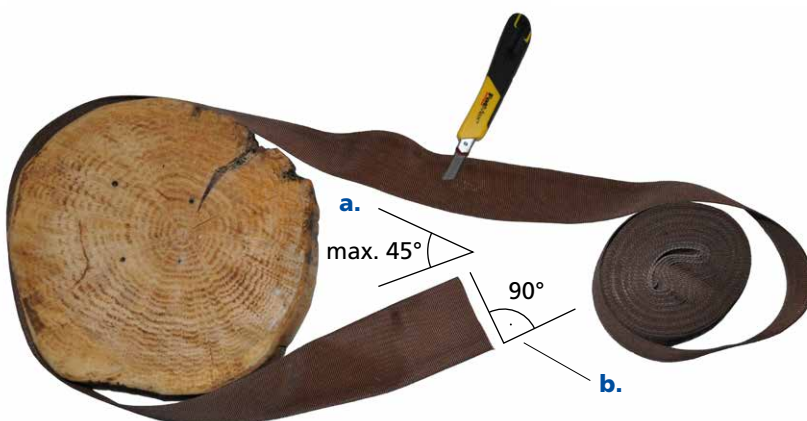
- **Gleistein Gemini S**
- opaska rurowa
- szydło
- ostry nóż
- nożyczki
- taśma klejąca
- taśma miernicza



2.

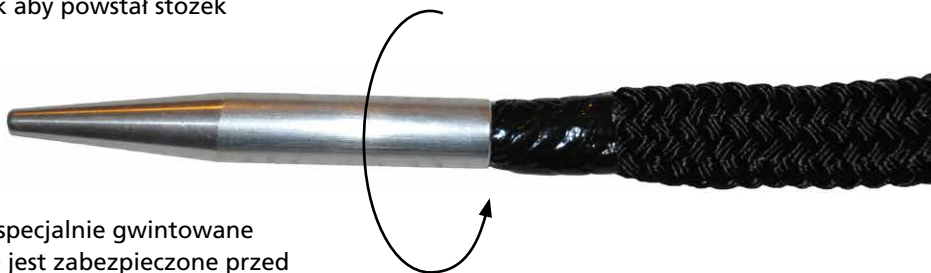


Odmierz pożądaną długość opaski ochronnej, adekwatnie do obwodu gałęzi bądź pnia na którym instalujemy wiązanie. Opaska powinna okrążyć cały pień a jej końcówki powinny utworzyć kąt mniejszy niż 45° . **a.** Dodatkowo należy dodać 3–4 cm na każdą ze stron opaski na późniejsze jej zawinięcie do środka w celu zapobiegnięcia rozpruwania się końcówek. Utnij opaskę za pomocą ostrego noża bądź nożyczek, cięcie wykonaj prostopadłe do osi wzdłużnej opaski (na ile to możliwe). **b.**



3.

Przed przystąpieniem do cięcia zawiń linę taśmą w miejscu potencjalnego cięcia. Przetnij linę pod skosem i ponownie zawiń taśmą tak aby powstał stożek (cięcie liny – patrz pkt. 6).



Następnie nakręć na niego specjalnie gwintowane szydło. Tak osadzone szydło jest zabezpieczone przed niekontrolowanym zsunięciem się z liny podczas zaplatania.

Jeżeli używasz szydła klasycznego bez gwintowania. **a.** Przyłóż wcześniej przygotowaną linę do ściętej skośnie końcówki szydła. **b.** Następnie kilkakrotnie ciasno obwiń taśmą. **c.**

a.



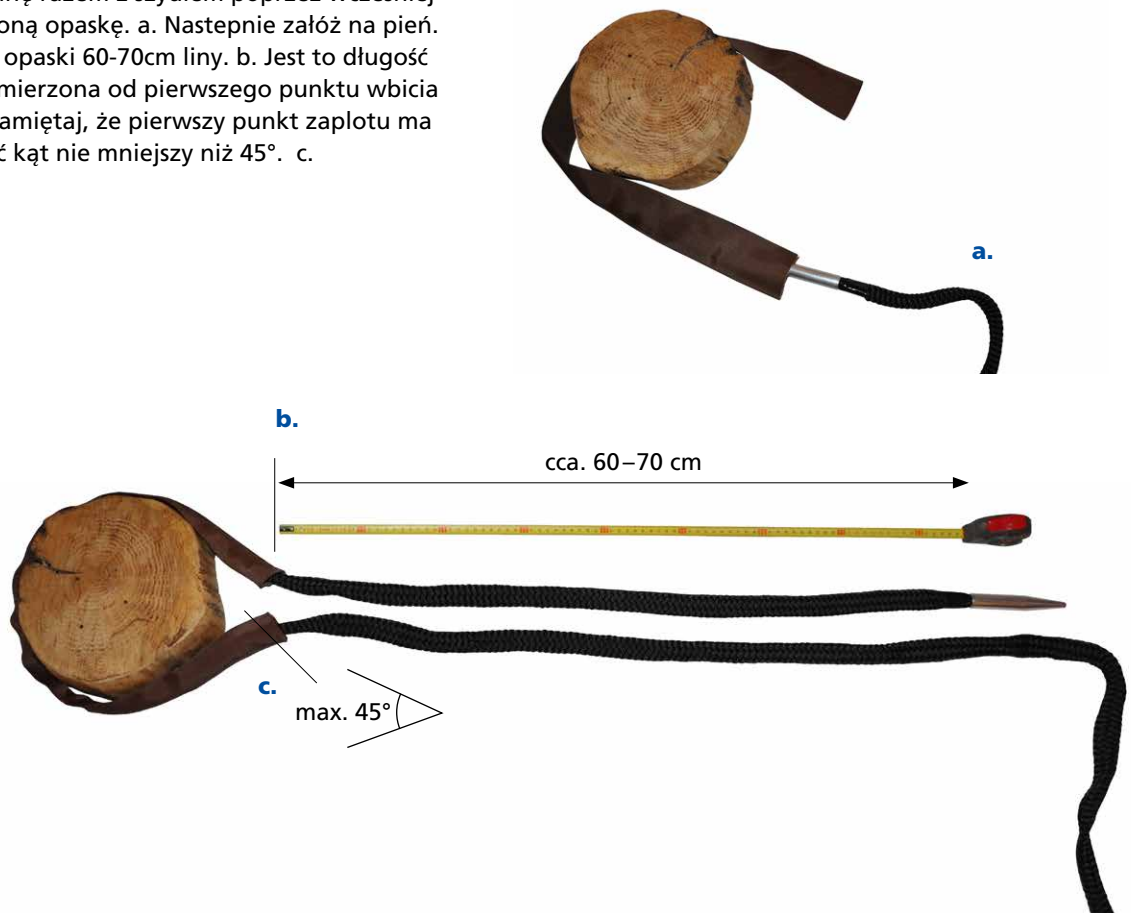
b.



c.

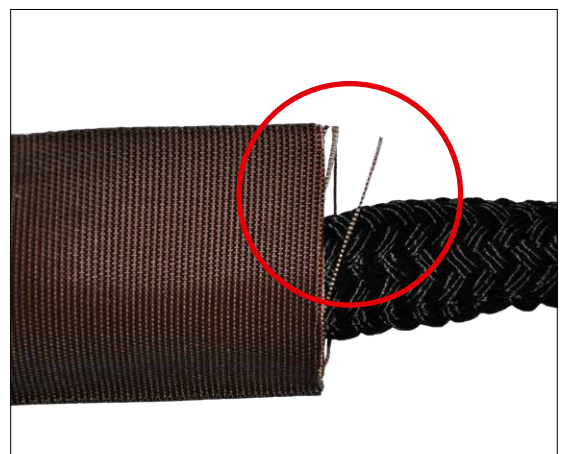


Przełóż linę razem z szydłem przez wcześniej odmierzoną opaskę. a. Następnie załóż na pień. Wsuń z opaski 60-70cm liny. b. Jest to długość zaplotu mierzona od pierwszego punktu wbicia szydła. Pamiętaj, że pierwszy punkt zaplotu ma utworzyć kąt nie mniejszy niż 45°. c.



4.

Zawiń końcówki opaski na głębokość minimum 3–4 cm aby zapobiec rozpruwaniu się materiału.



5.

Pierwszy punkt zaplotu ma za zadanie ukształtować kąt 45°. **a.** Przebij linę szydłem na wylot, cały czas uważając aby nie wyciągnąć poszczególnych splotek

liny. Po wyjściu szydłem z liny odmierz ponownie odcinek liny ok 70 cm i sprawdź powstały z zaplotu kąt między linami. **b.**

a.



b.



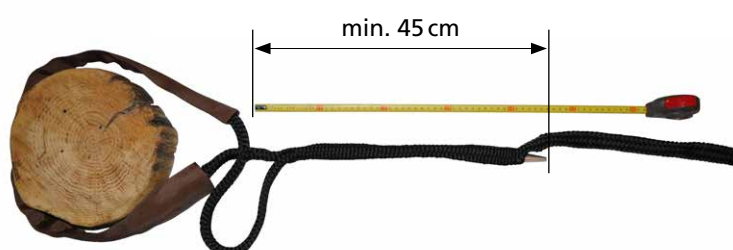
Wprowadź szydło w linę w punkcie oddalonym od pierwszego przebiccia o 8–10cm. **a.** Następnie prowadź szydło wewnątrz liny nie uszkadzając

poszczególnych splotek. Wsuń szydło z liny po około 45cm od punktu wejścia. **b.**

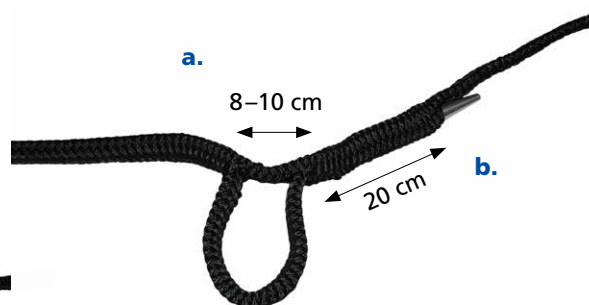
a.



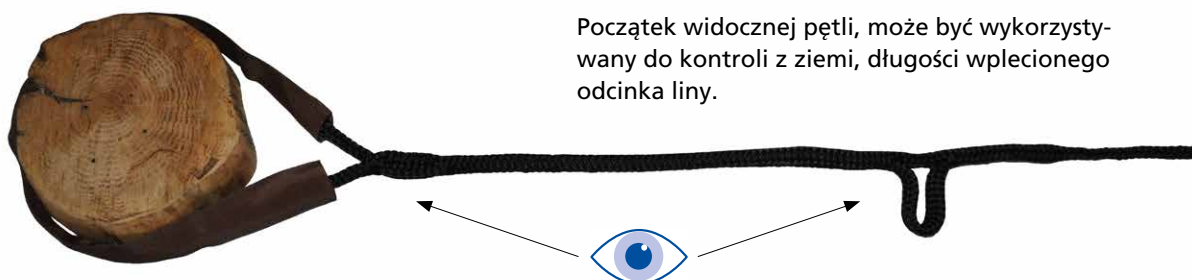
b.



Po wyjściu z liny, wprowadź szydło ponownie w linę po około 8–10 cm. **a.** (Tworzymy tym sposobem pętlę z zapasem liny) Po około 20 cm wysuń szydło z liny. Tym sposobem stworzyliśmy zapas liny który wykorzystujemy, luzując wiązanie podczas kontroli w kolejnych latach. **b.**



Po wyciągnięciu szydła z liny, należy usunąć szydło z końcówki liny, następnie zabezpieczyć końcówkę przed rozplataniem taśmą (o ile takowa nie pozostała na linie). Chowamy końcówkę liny w środku powstałego przeplotu, ciągnąc za utworzoną pętlę tak, aby końcówka się schowała. Owy zabieg ma zabezpieczyć linę przed utratą taśmy oraz rozplataniem się końcówki liny.



Początek widocznej pętli, może być wykorzystywany do kontroli z ziemi, długości wpleczonego odcinka liny.

Innym rozwiązaniem zakończenia zaplotu w ostatnich latach, pozwalającym na dogodną kontrolę wiązania z ziemi jest pozostawienie wolnego końca liny luźno zwisającego z zawiązanym węzłem. Jest to rozwiązanie poprawne oraz spełniające te same funkcje lecz nie do końca estetyczne.



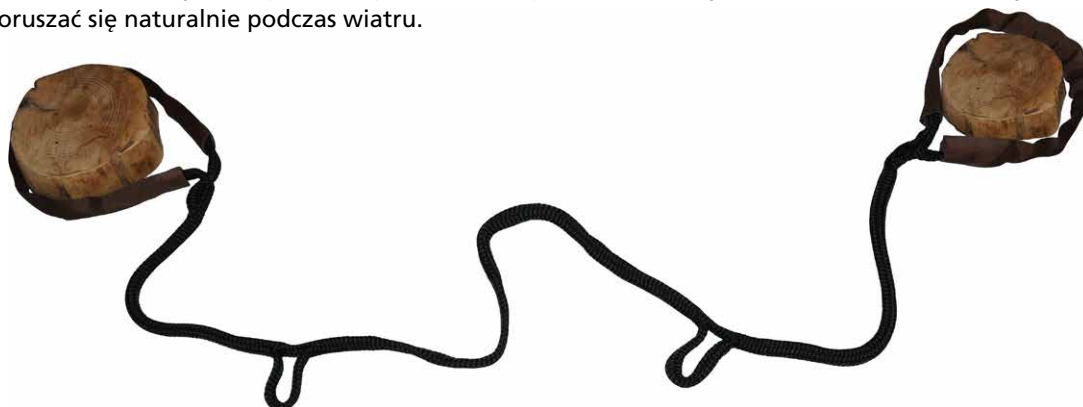
Jeżeli nie ma potrzeby kontroli wiązań przez osoby trzecie, nie ma potrzeby tworzenia widocznego

zapasu liny w postaci pętli, czy wiszącego wolnego końca. Wystarczy, że wykonamy dłuższy wplot w linę, wciąż zachowując minimum 45 cm długości podstawowego wplotu, a jedynie dodając extra 25 cm (jak w poprzednich wersjach).



Postępuj w taki sam sposób instalując linę na drugim zabezpieczonym pniu. Lina powinna pozostać lekko luźna, aby zabezpieczone pnie mogły poruszać się naturalnie podczas wiatru.

Kiedy instalujemy wiązania na drzewach w stanie bezlistnym, należy pozostawić dużo większy luz, niż podczas instalacji wiązań w stanie ulistnionym.



6.

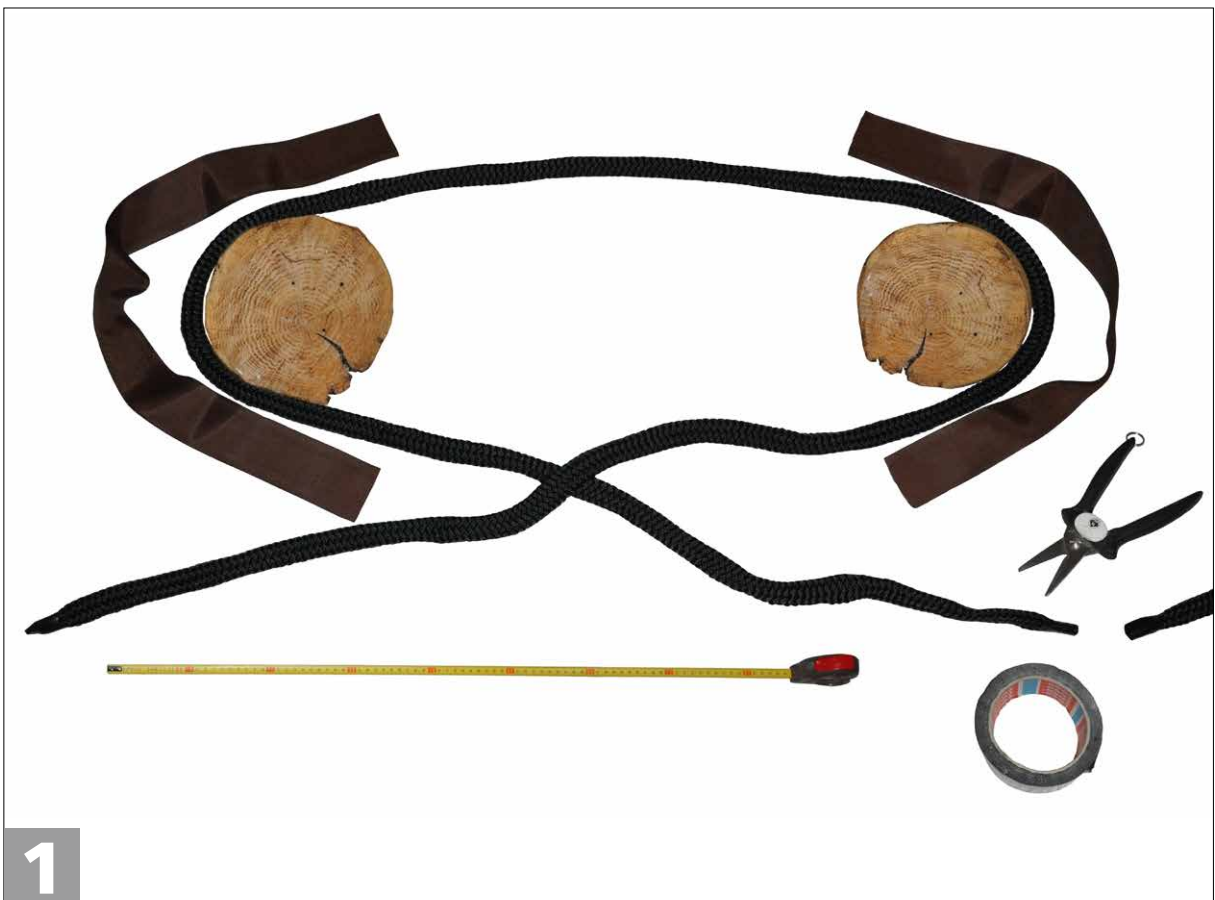
Obetnij żądany odcinek liny. Miejsce potencjalnego cięcia, zawiń wcześniej ciano taśmą. Przetnij linę przez środek zawiązanego odcinka taśmą. **1-3**

Jeżeli nie owiniemy liny wystarczająco grubo, taśma może nie trzymać wystarczająco, czego rezultatem będzie rozplecenie się końcówki liny.



7.

Jeżeli zabezpieczane pnie są zbyt blisko siebie, standardowy zaplot będzie niewykonalny. W związku z tym wykonujemy tzw. połączenie niekończące się. Poszczególne kroki są takie same jak w standardowym układzie. Jedyna różnica jest taka, że każdy z końców liny zaplata się jeden w drugi. Odmierzamy 60–70 cm wolnego końca od miejsca skrzyżowania się lin. Następnie postępuj zgodnie z instrukcją obrazkową.





Gleistein GmbH

Heidlerchenstraße 7
28777 Bremen/Germany

Verkauf/Sales department:

Tel.: +49 421 69049-49

E-Mail: info@gleistein.com

Slowakei/Slovakia

Gleistein s.r.o.

Súvoz 1
911 32 Trenčín

Tel.: +421 32 74 17 910

E-Mail: sales-sk@gleistein.com

www.gleistein.com